



Fondation d'aide aux  
personnes  
incontinentes  
(Canada)

20<sup>e</sup> ÉDITION

# L'Informateur

## La cystite interstitielle et l'incontinence

### Membres du conseil d'administration

M<sup>me</sup> Elaine McCallum, RN,  
présidente

M<sup>me</sup> Anita Saltmarche, RN,  
MHSc, présidente sortante

### M<sup>me</sup> Cheryl Gartley

D<sup>r</sup> Sender Herschorn, MD,  
FRSC

D<sup>r</sup> Katherine Moore, RN, MN,  
PhD

D<sup>r</sup> Luc Valiquette, MD, FRSC

M. Ray Laborie, représentant  
de l'industrie

### Comité consultatif

M. Mark Adessky, BCL, LLB

D<sup>r</sup> Darius Bagli, MD

D<sup>r</sup> Michael Borrie, MD, FRCP

D<sup>r</sup> Susan Bowles, Pharm D

M<sup>me</sup> Claudia Brown, PT

D<sup>r</sup> Jacques Corcos, MD

D<sup>r</sup> Harold Drutz, MD, FRSC

D<sup>r</sup> Catherine Flood, MD,  
FRSC

D<sup>r</sup> Jerzy Gajewski, MD,  
FRSC

D<sup>r</sup> George Kuchel, MD, FRCP

M<sup>me</sup> Fran Monkman, RN

M<sup>me</sup> Louise Perrin, PT

D<sup>r</sup> Peter Pommerville, MD,  
FRSC

D<sup>r</sup> Sidney Radomski, MD,  
FRSC

M<sup>me</sup> Carole Riback, M.Ed

D<sup>r</sup> Lynn Stothers, MD, FRSC

M. Ted Wise

### Directrice générale

M<sup>me</sup> Malvina Klag

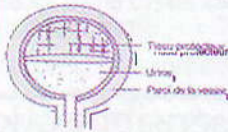
Éditrice

M<sup>me</sup> Autumn Trumbull RN, BA

par Dr. Jihan A.L. Kharouf MD, Dr. Jacques Corcos MD  
Service d'urologie, Hôpital général juif, Montréal

### La cystite interstitielle et ses causes

La cystite interstitielle est une inflammation (irritation) chronique ou persistante du revêtement interne de la vessie. De nombreuses causes ont été associées à cette maladie, mais jusqu'à présent, personne n'a encore identifié sa véritable cause avec preuves à l'appui. L'hypothèse la plus répandue laisse entendre que la maladie serait attribuable à un problème affectant le tissu protecteur de la vessie. Notre urine contient de l'eau, des sels et des déchets qui peuvent irriter la vessie. Pour se protéger de ces substances, la vessie est recouverte d'un tissu qui empêche les bactéries de se fixer à ses parois et de proliférer. Quand ce tissu n'est pas en bon état, l'urine peut s'infiltrer dans la paroi et l'irriter.



### Qui sont les personnes atteintes de cystite interstitielle?

Pour mieux saisir l'étendue du problème, mentionnons qu'environ un demi million d'Américains et 50 000 Canadiens sont atteints de cystite interstitielle. Près de 90 % de ces personnes sont des femmes. Elles sont habituellement âgées entre 40 et 46 ans au moment de recevoir leur diagnostic. Cela ne veut pas dire que les jeunes femmes et les hommes sont épargnés, mais ils sont moins nombreux à être affectés d'une cystite interstitielle. Les enfants sont rarement touchés, et les risques de contracter la maladie sont 400 % plus élevés dans la communauté juive que dans l'ensemble de la population.

### Signes et symptômes

Les personnes atteintes de cystite interstitielle peuvent éprouver un besoin impérieux d'uriner, une fréquente envie d'uriner (fréquence), une fréquente envie d'uriner la nuit (nycturie), des douleurs vésicales et des douleurs durant les relations sexuelles. L'irritation constante de la vessie peut laisser des cicatrices et entraîner la raideur des muscles de la vessie, une diminution de la capacité vésicale (la vessie ne peut plus contenir une aussi grande quantité d'urine), des saignements en de petits endroits sur la paroi de la vessie et, dans certains cas, une dégradation des tissus sur une plus grande surface (ulcères). L'incontinence n'est habituellement pas un symptôme

de cystite interstitielle, mais elle peut survenir lorsqu'un besoin impérieux d'uriner se fait sentir, et que la personne n'a pas accès immédiatement aux toilettes. L'incontinence due à d'autres facteurs peut également se manifester en même temps que la cystite interstitielle. Dans ce cas, il arrive que le diagnostic de cystite interstitielle échappe au spécialiste, car ses symptômes sont masqués par la présence de l'incontinence.

Les nerfs qui se dirigent vers la vessie alimentent aussi la région avoisinante et nous transmettent des sensations. On croit que ces nerfs deviennent irrités à cause de l'irritation que subit la vessie. Les nerfs affectés occasionnent donc une irritation et des douleurs qui se répandent dans la région entourant la vessie. C'est pourquoi une personne atteinte de cystite interstitielle éprouvera parfois des douleurs et une sensibilité autour de la vessie, du pelvis et du périnée (région située entre l'anus et la vulve chez la femme et située entre l'anus et le scrotum chez l'homme), ainsi que des douleurs durant les relations sexuelles. La douleur due à la cystite interstitielle survient le plus souvent lorsque la vessie est pleine.

Certaines femmes éprouvent un soulagement de leurs symptômes durant la grossesse, tandis que d'autres ressentent des douleurs plus intenses durant le premier trimestre, peut-être à cause de la pression qu'exerce le fœtus sur la vessie. Quant aux hommes, ils éprouvent habituellement des douleurs dans le pénis et le scrotum. Les symptômes ont tendance à s'aggraver durant les périodes de stress et durant le cycle menstruel.

La cystite interstitielle se manifeste lentement plutôt que brusquement. La gravité des symptômes et des dommages à tendance à s'accroître tant et aussi longtemps que la maladie n'est pas traitée.



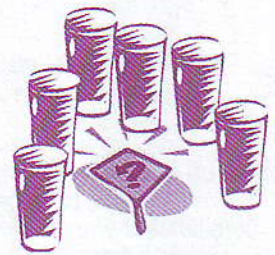
suite à la page 5

## Sommaire

Vos questions . . . . .	p. 2
Mon histoire . . . . .	p. 3
Bon de commande . . . . .	p. 4
Vos commentaires . . . . .	p. 6

Télécopieur: (514) 488-1379

www.continence-fdn.ca



**Q.** Il se dit tant de choses sur la quantité de liquides que les personnes incontinentes doivent boire que je ne sais plus quoi penser. Pouvez-vous m'éclairer à ce sujet?

**A.** Les liquides dans l'organisme proviennent de trois sources :

1. des boissons;
2. de la nourriture (les fruits et les légumes contiennent surtout de l'eau);
3. des dérivés du métabolisme qui varient d'une personne à l'autre.

### Vos questions

On dit qu'une personne devrait boire de six à huit verres de liquide par jour. Toutefois, aucune recherche n'a encore confirmé ces affirmations. En fait, il est fort probable que les besoins en liquide varient d'une personne à l'autre. Les reins, s'ils fonctionnent bien, conserveront les liquides ou les expulseront selon les besoins de l'organisme. Boire une quantité excessive de liquide, c'est-à-dire boire sans soif, ne fait qu'augmenter la production d'urine sans pour autant avoir des effets bénéfiques.

L'une des façons de savoir si votre apport liquidien est suffisant est de vérifier la concentration de votre urine : elle devrait être inodore et de couleur pâle, plutôt que foncée et accompagnée d'une forte odeur.

Le type de liquide absorbé importe peu. Sachez toutefois que la caféine peut irriter la vessie et agir comme un diurétique, ce qui augmente votre production d'urine.

Dans certains cas, il est indiqué de boire plus de liquide pour des raisons d'ordre médicale, entre autres, pour prévenir les infections de la vessie et pour traiter la constipation ainsi que les lithiases urinaires (présence de calculs dans les reins, les uretères ou la vessie).

Dr. Sender Herschorn MD, FRCSD, Service d'urologie, Sunnybrook & Women's College Health Science Centre - Sunnybrook Campus, Toronto

2

**NOVEMBRE**

*Réservez votre place dès maintenant; les places sont limitées*

1999 le Mois de sensibilisation aux problèmes d'incontinence

**À venir :**

## La Croisade contre l'incontinence coordonnée par la Fondation d'aide aux personnes incontinentes (Canada)

Pour souligner le Mois de sensibilisation aux problèmes d'incontinence, la Fondation d'aide aux personnes incontinentes (Canada) coordonne *La Croisade contre l'incontinence*, comprenant une série de sessions éducatives offerte au public. L'événement aura lieu en novembre dans 17 villes réparties à travers le Canada. Les villes sont les suivantes :

Calgary, Alberta	Halifax, N.E.	Montréal, Québec	Ottawa, Ontario
Edmonton, Alberta	St. John's, T.-N.	Québec, Québec	Thunder Bay, Ontario
Vancouver, C.B.	St-John, N.-B.	Sherbrooke, Québec	Toronto, Ontario
Victoria, C.B.	Charlottetown, Î.-P.-É.		London, Ontario
Winnipeg, Manitoba.	Whitehorse, YN		

### Liste des sujets :

- Les traitements et les choix de gestion pour palier à la perte de contrôle de la vessie;
- Les produits;
- *Mon histoire*, témoignage d'une personne qui a déjà eu des problèmes d'incontinence urinaire;
- De l'information sur les services et les ressources locales destinés aux personnes incontinentes;
- La possibilité de communiquer avec les manufacturiers et les personnes ressources de votre localité.

Pour réserver votre place, communiquez avec la fondation d'aide aux personnes incontinentes (Canada)

P.O. Box 66524, Cavendish Mall  
Côte St. Luc, Quebec H4W 3J6

Sans frais :

1-800-265-9575

Site Web :

[www.continence-fdn.ca](http://www.continence-fdn.ca)

Adresse électronique :

[help@continence-fdn.ca](mailto:help@continence-fdn.ca)



## La cystite interstitielle et l'incontinence

suite de la page 1

Qui dois-je consulter si je crois avoir des symptômes de cystite interstitielle?

Si vous croyez que vos symptômes sont liés à la cystite interstitielle, demandez à votre médecin de famille de vous envoyer chez un urologue. Votre médecin devrait vous faire passer une analyse d'urine pour s'assurer que vos symptômes ne sont pas dus à une infection urinaire ou vésicale.

### Comment savoir si j'ai une cystite interstitielle?

Il existe habituellement deux types de cystite interstitielle : l'une avec formation d'ulcères sur la paroi de la vessie et l'autre sans ulcères. La manifestation des symptômes est plus intense en présence d'ulcères.

La cystite interstitielle sans ulcères est la forme la plus courante. Elle touche surtout les femmes, en passant par les jeunes jusqu'aux femmes de cinquante ans. Par ailleurs, la cystite interstitielle avec ulcères affecte plus souvent un groupe de personnes plus âgées. Toutefois, ces patients n'ont pas nécessairement d'ulcères s'ils font une cystite interstitielle. Beaucoup croient que les ulcères sont dus à la présence d'une cystite interstitielle qui est longtemps demeurée non traitée.



Pour diagnostiquer la maladie, l'urologue vérifie d'abord s'il n'y a pas d'autres problèmes pouvant entraîner ces symptômes. Par exemple, les mêmes symptômes peuvent être dus à une infection de la vessie, aux effets de la radiation de la région pelvienne ou à un cancer.

Il est donc nécessaire de procéder à une **analyse d'urine** pour écarter la possibilité d'une infection de la vessie, puis de pratiquer une **cystomanométrie**<sup>1</sup>. Peut-être avez-vous déjà subi ces examens si vous avez été testé pour l'incontinence urinaire. Il existe également d'autres examens plus spécifiques servant au diagnostic d'une cystite interstitielle : la cystoscopie sous anesthésie avec dilatation de la vessie et la provocation par instillation intravésicale de chlorure de potassium.

Tandis que l'évaluation cystoscopique<sup>2</sup> sans anesthésie est souvent utilisée dans les cas d'incontinence, **l'évaluation cystoscopique de la vessie sous anesthésie** est une intervention plus spécialisée. On y a recours pour détecter la présence d'ulcères ou de petits saignements sur la paroi de la vessie après l'avoir dilatée avec de l'eau. Les ulcères et les petits saignements ne sont pas toujours apparents lors d'un examen cystoscopique régulier. Toutefois, l'absence d'ulcères et de saignements lors d'une évaluation cystoscopique sous anesthésie n'exclut pas nécessairement la présence d'une cystite interstitielle. De plus, la découverte sous anesthésie d'une vessie à petite capacité aide à confirmer un diagnostic de cystite

<sup>1</sup>La cystomanométrie est un examen durant lequel on remplit la vessie de liquide à l'aide d'un cathéter. On l'utilise parfois pour évaluer la quantité de liquide que peut contenir la vessie ainsi que pour détecter la présence de contractions anormales du muscle de la paroi vésicale.

<sup>2</sup>L'examen cystoscopique s'effectue à l'aide d'un instrument métallique doté d'une petite caméra. Le cystoscope est introduit dans la vessie en passant par l'urètre. Cet instrument permet à l'urologue de voir l'intérieur de la vessie.

interstitielle, ce qui ne veut pas dire que la présence d'une vessie de plus grande capacité élimine la possibilité d'une cystite interstitielle. De nombreuses personnes qui subissent cet examen sous anesthésie ont une vessie d'une capacité normale ou grande.

**La provocation par instillation intravésicale de chlorure de potassium** s'effectue en introduisant d'abord de l'eau, puis du chlorure de potassium dans un cathéter (petit tube) que l'on aura inséré dans la vessie. Les réactions d'urgence ou les douleurs causées par ces deux produits sont évaluées à une échelle de 0 à 5. L'instillation de potassium entraîne une sensation d'urgence chez 75 % des patients atteints de cystite interstitielle. Cet examen aide à déterminer quel est le meilleur traitement à administrer à ces personnes.

Durant la cystoscopie, l'urologue peut prélever une petite quantité de tissu qui sera examinée sous microscope (biopsie). La biopsie ne peut pas servir à diagnostiquer une cystite interstitielle, mais on l'utilise pour exclure la possibilité d'autres causes comme le cancer.

### Traitement de la cystite interstitielle

**La dilatation vésicale** est une intervention qui est pratiquée sous anesthésie. Les muscles de la vessie sont étirés ou dilatés en remplissant la vessie d'eau. Cette technique a pour but d'agrandir la vessie. La distension désagrège les tissus cicatriciels qui se sont formés avec le temps et pousse l'organisme à refaire sa muqueuse. Les symptômes peuvent s'aggraver de 24 à 48 heures après la dilatation, mais ils devraient diminuer ou même s'améliorer dans les deux ou trois semaines qui suivent l'intervention. Ce traitement doit être répété fréquemment, car la nouvelle muqueuse se désagrège, elle aussi, avec le temps.

**L'instillation vésicale** consiste à instiller un médicament, le diméthylsulfoxyde (DMSO, RIMSO - 50), dans la vessie à l'aide d'un cathéter. Le médicament y demeure pendant 15 minutes, puis il est retiré ou expulsé. Le patient doit subir ces traitements toutes les semaines, pendant six à huit semaines. On les répète au besoin. Cette méthode peut procurer un soulagement durant le premier ou le deuxième cycle de la thérapie, mais une rechute est possible, et si cela se produit, il faut recommencer le traitement. À force de multiplier ces traitements, les bienfaits s'amenuisent.

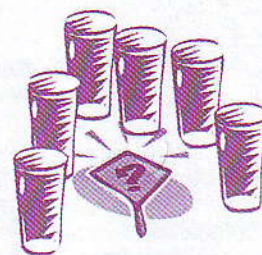
L'instillation vésicale s'accompagne d'un effet indésirable relativement bénin qui se traduit par un goût et une odeur d'ail dans l'haleine et sur la peau. Ce phénomène peut persister jusqu'à 72 heures après le traitement. On a constaté durant des études faites sur des animaux que l'instillation vésicale à long terme provoque la cataracte, mais cet effet indésirable n'a pas été constaté chez l'homme.

D'autres médicaments, comme l'héparine et la cortisone, peuvent aussi être instillés dans la vessie, seuls ou avec du DMSO. (L'héparine a la réputation d'être efficace et de pouvoir réparer la muqueuse de la vessie poreuse ou de la réparer.)

D'autres médicaments, notamment le nitrate d'argent, ont été utilisés de façon expérimentale. On les emploie principalement pour traiter les cas dont le stade est plus avancé quand les autres options ont échoué.

**Les médicaments oraux**, comme l'acétaminophène, l'ibuprophène, les antihistaminiques et la phénazopyridine

suite à la page 4



**Q.** Il se dit tant de choses sur la quantité de liquides que les personnes incontinentes doivent boire que je ne sais plus quoi penser. Pouvez-vous m'éclairer à ce sujet?

**A.** Les liquides dans l'organisme proviennent de trois sources :

1. des boissons;
2. de la nourriture (les fruits et les légumes contiennent surtout de l'eau);
3. des dérivés du métabolisme qui varient d'une personne à l'autre.

**Vos questions**

On dit qu'une personne devrait boire de six à huit verres de liquide par jour. Toutefois, aucune recherche n'a encore confirmé ces affirmations. En fait, il est fort probable que les besoins en liquide varient d'une personne à l'autre. Les reins, s'ils fonctionnent bien, conserveront les liquides ou les expulseront selon les besoins de l'organisme. Boire une quantité excessive de liquide, c'est-à-dire boire sans soif, ne fait qu'augmenter la production d'urine sans pour autant avoir des effets bénéfiques.

L'une des façons de savoir si votre apport liquidien est suffisant est de vérifier la concentration de votre urine : elle devrait être inodore et de couleur pâle, plutôt que foncée et accompagnée d'une forte odeur.

Le type de liquide absorbé importe peu. Sachez toutefois que la caféine peut irriter la vessie et agir comme un diurétique, ce qui augmente votre production d'urine.

Dans certains cas, il est indiqué de boire plus de liquide pour des raisons d'ordre médicale, entre autres, pour prévenir les infections de la vessie et pour traiter la constipation ainsi que les lithiases urinaires (présence de calculs dans les reins, les uretères ou la vessie).

Dr. Sender Herschorn MD, FRCSD, Service d'urologie, Sunnybrook & Women's College Health Science Centre - Sunnybrook Campus, Toronto

**NOVEMBRE**

*Réservez votre place dès maintenant; les places sont limitées*

1999 le Mois de sensibilisation aux problèmes d'incontinence

**À venir :**

**La Croisade contre l'incontinence coordonnée par la Fondation d'aide aux personnes incontinentes (Canada)**

Pour souligner le Mois de sensibilisation aux problèmes d'incontinence, la Fondation d'aide aux personnes incontinentes (Canada) coordonne *La Croisade contre l'incontinence*, comprenant une série de sessions éducatives offerte au public. L'événement aura lieu en novembre dans 17 villes réparties à travers le Canada. Les villes sont les suivantes :

Calgary, Alberta	Halifax, N.E.	Montréal, Québec	Ottawa, Ontario
Edmonton, Alberta	St. John's, T.-N.	Québec, Québec	Thunder Bay, Ontario
Vancouver, C.B.	St-John, N.-B.	Sherbrooke, Québec	Toronto, Ontario
Victoria, C.B.	Charlottetown, Î.-P.-É.		London, Ontario
Winnipeg, Manitoba.	Whitehorse, YN		

**Liste des sujets :**

- Les traitements et les choix de gestion pour palier à la perte de contrôle de la vessie;
- Les produits;
- *Mon histoire*, témoignage d'une personne qui a déjà eu des problèmes d'incontinence urinaire;
- De l'information sur les services et les ressources locales destinés aux personnes incontinentes;
- La possibilité de communiquer avec les manufacturiers et les personnes ressources de votre localité.

Pour réserver votre place, communiquez avec la fondation d'aide aux personnes incontinentes (Canada)

P.O. Box 66524, Cavendish Mall  
Côte St. Luc, Quebec H4W 3J6

Sans frais : 1-800-265-9575  
Site Web : [www.continence-fdn.ca](http://www.continence-fdn.ca)  
Adresse électronique : [help@continence-fdn.ca](mailto:help@continence-fdn.ca)